



Prefeitura Municipal de Cosmópolis

Secretaria de Saúde Comunitária

Rua Antônio Carlos Nogueira, 1174 – Centro – Cosmópolis/SP

Fone / Fax: (19) 3872 - 3149

COSMÓPOLIS

ATA DE AUDIENCIA PUBLICA REALIZADA - APRESENTAÇÃO DE RELATORIO DETALHADO DO SEGUNDO QUADRIMESTRE 2022 DE PRESTAÇÃO DE CONTAS DA SAUDE DE COSMOPOLIS – SP EM 27.09.2022

As 18h00min do dia vinte e sete de Setembro de dois mil e vinte e dois, ocorreu, no Plenário da Câmara Municipal de Cosmópolis, a Audiência Pública – apresentação de relatório do Segundo Quadrimestre 2022 de prestação de contas da Saúde de Cosmópolis-SP. O convite foi publicado no Semanário Eletrônico de Ano VI Edição 497. O Secretário Municipal de Saúde, Srº Marcos Roberto Ferreira iniciou a audiência, se apresentando, agradecendo a presença de todos e em seguida informando sobre o cumprimento legal por parte da Secretaria de Saúde de Cosmópolis do artigo 36 da Lei complementar 141/2012 que orienta a elaboração desse relatório, onde constarão os seguintes itens: montante e fonte dos recursos aplicados no período, auditorias realizadas ou em fase de execução no período e suas recomendações e determinações e oferta e produção de serviços públicos, tendo como referência sempre, a Programação Anual de Saúde (PAS). O Srº Marcos Roberto Ferreira – Secretário de Saúde informa ainda que a Secretaria de Saúde de Cosmópolis possui Plano de Saúde para o período 2022/2025 que foi aprovado pelo Conselho de Saúde em 13/04/2021. Em seguida o Srº Marcos Roberto ferreira faz a apresentação da equipe que o acompanha na condução da referida audiência pública, sendo a Srª Ivone Doná e a Srª Silene Ciríaco do setor de Planejamento e auxílio á Atenção Básica, passando então a palavra a equipe para seguimento. A Srª Silene inicia a sua fala também cumprimentando a todos e em especial aos membros do Conselho Municipal de Saúde, presentes na Audiência. Srª Silene discorre sobre temas como: Dados demográficos e de morbimortalidade, evidenciando que com relação á população estimada, o município possui um total de 74.662 habitantes distribuídos de forma paritária entre masculino e feminino e demonstrando que a partir de 60 anos a população feminina prevalece sobre a masculina. Sobre os dados de morbimortalidade ficou evidenciado que a principal redução tanto na taxa de mortalidade como na de internação se deu no grupo I. Algumas doenças infecciosas e parasitárias, grupo que incide o covid-19. Srª Silene passa então a apresentação dos dados de produção dos serviços SUS, onde houve aumento em relação ao primeiro quadrimestre nos grupos de Atenção Básica, Atenção Especializada e Hospitalar, Transporte e Vigilância. No grupo de Assistência Farmacêutica houve reduções no grupo Ações Judiciais e aumento nos componentes comprimidos e frascos dispensados e Alto Custo. Srª Silene segue apresentando a Programação anual de Saúde explicando que passaria as metas dos indicadores passíveis de aferição no período e as demais seriam exibidas ao final do ano na apresentação do Relatório do Terceiro Quadrimestre. Do total de indicadores da Programação Anual foi possível acompanhar no quadrimestre 23

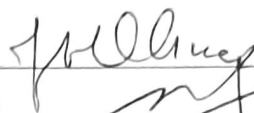
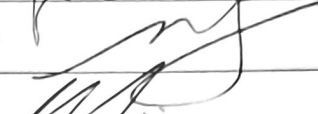







indicadores dos 50 propostos. Durante a apresentação do indicador de atendimento no Serviço 192 – Transporte de Urgência e Emergência – O Srº Nelson, que participava da audiência fez uma sugestão ao serviço no sentido que o mesmo pudesse organizar campanhas junto ao departamento de trânsito para melhor conscientização da população com relação aos acidentes de trânsito, principalmente de acidentes de motocicleta. Srª Marisa que participava da composição da Equipe e é Coordenadora da Atenção Básica do Município respondeu que apesar da Secretaria de Saúde não ter governança sobre outra Secretaria como, por exemplo, a de trânsito, seria possível sim fazer algum tipo de trabalho, mostrando os números desses acidentes para chamar a atenção desse público. Ao mencionar as metas do Programa Saúde na Escola (PSE) o participante (Srº Nelson) fez um questionamento, se o programa tinha algo específico para trabalho com crianças nas escolas para prevenção e acompanhamento da obesidade infantil. Srª Marisa respondeu dizendo que as escolas já possuem Nutricionista no quadro de funcionários e, além disso, a Atenção Básica do município esta disponibilizando Nutricionista para atendimento em alguns postos de saúde do Município para trabalhos nesse sentido, apesar de não estar ligado diretamente, somente com público infantil. Ao finalizar a etapa de apresentação dos indicadores de saúde a Srª Silene passa a palavra para a Srª Ivone Doná que deu prosseguimento na apresentação da execução orçamentária e financeira. Srª Ivone inicia apresentando as receitas por Entes Federados que foram num total de Repasse Federal R\$ 5.162.114,26, no quadrimestre e R\$ 8.976.238,24, no acumulado, com relação aos repasses de recursos Estaduais foram R\$ 12.997.290,68, no quadrimestre e R\$ 14.264.581,36 no acumulado. Sobre as receitas do Município no quadrimestre foram R\$ 52.868.456,67, e no acumulado R\$ 108.737.722,22. Sendo que do recurso Municipal, de acordo com a LC 141/2012 o mínimo de aplicação é de 15% o que deveria ser o total de R\$ 7.930.268,50, porém pode-se observar que o valor aplicado foi superior ao mínimo, sendo: R\$ 12.125.538,94, que corresponde a 22,94% da receita. Com relação às despesas com saúde no município, incluindo todas as fontes de recurso soma-se no quadrimestre R\$ 21.675.682,55 e no acumulado R\$ 37.998.310,94. Quando comparadas as despesas, no acumulado, dos dois quadrimestres identificamos que a aplicação por fonte de recurso foi de 21,18% de recursos federais, 14,50% recursos Estaduais e 64,33% Recursos Municipais, Evidenciando que a maior parte do investimento se faz com recursos próprios do Município. Srª Ivone encerra sua apresentação e passa novamente a palavra para a Srª Silene que deu seguimento com a apresentação das Auditorias realizadas no período. Srª Silene informa que a Secretaria de Saúde realiza, através da UAC – Unidade de Avaliação e Controle, auditorias em duas Unidades no Município, sendo a oxigenoterapia Domiciliar e a Santa Casa de Misericórdia de Cosmópolis. Com relação a oxigenoterapia foram realizadas 04 auditorias no período e na Unidade Santa Casa de Misericórdia foram realizadas 03 auditorias no período. Srª Silene agradece, mais uma vez pela atenção dos participantes e faz a abertura para perguntas e questionamentos. Srº Nelson faz um questionamento sobre as filas de espera para atendimentos no centro de especialidades II, aberto recentemente pela secretaria de saúde, para auxílio nas demandas de consultas para especialistas. Srª Marisa informa que algumas filas foram zeradas, como por exemplo, Cardiologia, Pediatria e Ginecologista e o volume de consultas, foram aumentadas, como se observa na produção

informada. Sr^a Marisa informa ainda que a Secretaria de Saúde esta tentando contratar um profissional Neuropediatra, mas encontra dificuldade, devido a escassez do profissional no mercado. Não havendo mais nada a acrescentar eu Silene Tereza Ciríaco lavrei a presente ata às 19:20h, que segue acompanhada das respectivas assinaturas.

ATA DE PRESENTAÇÃO DE RELATORIO
DE PRESTACAO DE CONTAS DA
SECRETARIA DE SAUDE - 2022
12/09/2022

LISTA DE PRESENÇA DA REUNIÃO DE AUDIÊNCIA PÚBLICA, DE APRESENTAÇÃO DAS AÇÕES DE SAÚDE DO MUNICÍPIO DE COSMÓPOLIS, REFERENTES AO 2º QUADRIMESTRE DE 2022.

REALIZADA EM 27 DE SETEMBRO DE 2022 ÀS 18h00min NO PLENÁRIO DA CAMARA MUNICIPAL DE COSMÓPOLIS - SP

NOME	DATA	ASSINATURA
Joaquim A. Uliã	27/09/22	
Nelson T. Witzgona	~	
MARCOS D. FERNES	27/09/22	
Maurice E. Arruda	27-09-22	
Oster	27/09/22	
Luzia M. Lima	27/09/22	
Luisa M. da Silva	27-09-22	
Silene Luiza Linco	27/09/22	
Raimundo B. J. M. da Silva	27/09/22	



Prefeitura Municipal de Cosmópolis

ESTADO DE SÃO PAULO
Rua Dr. Campos Salles, 398 – Centro - CEP. 13150-000
Telefone: (19) 3812-8000

CONVITE AUDIÊNCIA PÚBLICA

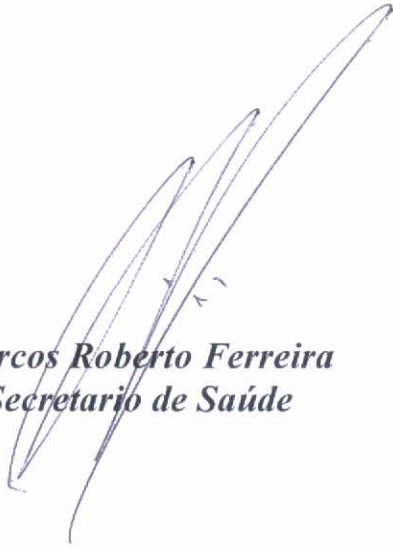
*Avaliação das Ações de Saúde
2º Quadrimestre de 2022*

A Secretaria Municipal de Saúde de Cosmópolis convida a população, para a Audiência Pública de apresentação da Avaliação das Ações de Saúde referente ao Segundo Quadrimestre de 2022, a ser realizada:

Data: 27 de Setembro de 2022.

Local: Câmara Municipal de Cosmópolis

Horário: 18:00 Horas.



Marcos Roberto Ferreira
Secretário de Saúde

**SECRETARIA DE SAÚDE COMUNITÁRIA
COSMÓPOLIS - SP**

Audiência Pública

Relatório Detalhado do 2º Quadrimestre

Maio - Agosto

2022



Sumário

1. Identificação

2. Introdução

3. Dados Demográficos e de Morbimortalidade

4. Dados da Produção de Serviços no SUS

5. Rede Física Prestadora de Serviços ao SUS

6. Profissionais de Saúde Trabalhando no SUS

7. Programação Anual de Saúde – PAS

8. Execução Orçamentária e Financeira

9. Auditorias



1. Identificação

Secretaria de Saúde Comunitária de Cosmópolis

Rua Antonio Carlos Nogueira – 1174 – Centro – Cosmópolis/SP

Tel: 19 3872 3149

Secretário de Saúde - Marcos Roberto Ferreira

E-mail – saude@cosmopolis.sp.gov.br

Plano de Saúde – 2022/2025

Status: Aprovado



2. Introdução

A Secretaria Municipal de Saúde de Cosmópolis apresenta o Relatório Detalhado do 2º quadrimestre de 2022, atendendo ao que determina a Lei Complementar nº 141/2012 Art. 36. O gestor do SUS em cada ente da Federação elaborará Relatório detalhado referente ao quadrimestre anterior, o qual conterá, no mínimo, as seguintes informações:

I - montante e fonte dos recursos aplicados no período;

II - auditorias realizadas ou em fase de execução no período e suas recomendações e determinações;

III - oferta e produção de serviços públicos na rede assistencial própria, contratada e conveniada, cotejando esses dados com os indicadores de saúde da população em seu âmbito de atuação.

Tendo como referência sempre, a Programação Anual de Saúde (PAS).

A Secretaria de Saúde possui Plano de Saúde do período (2022/2025) - o qual foi apresentado e aprovado pelo Conselho Municipal de Saúde em 13/04/2021.



3. Dados Demográficos e de Morbimortalidade

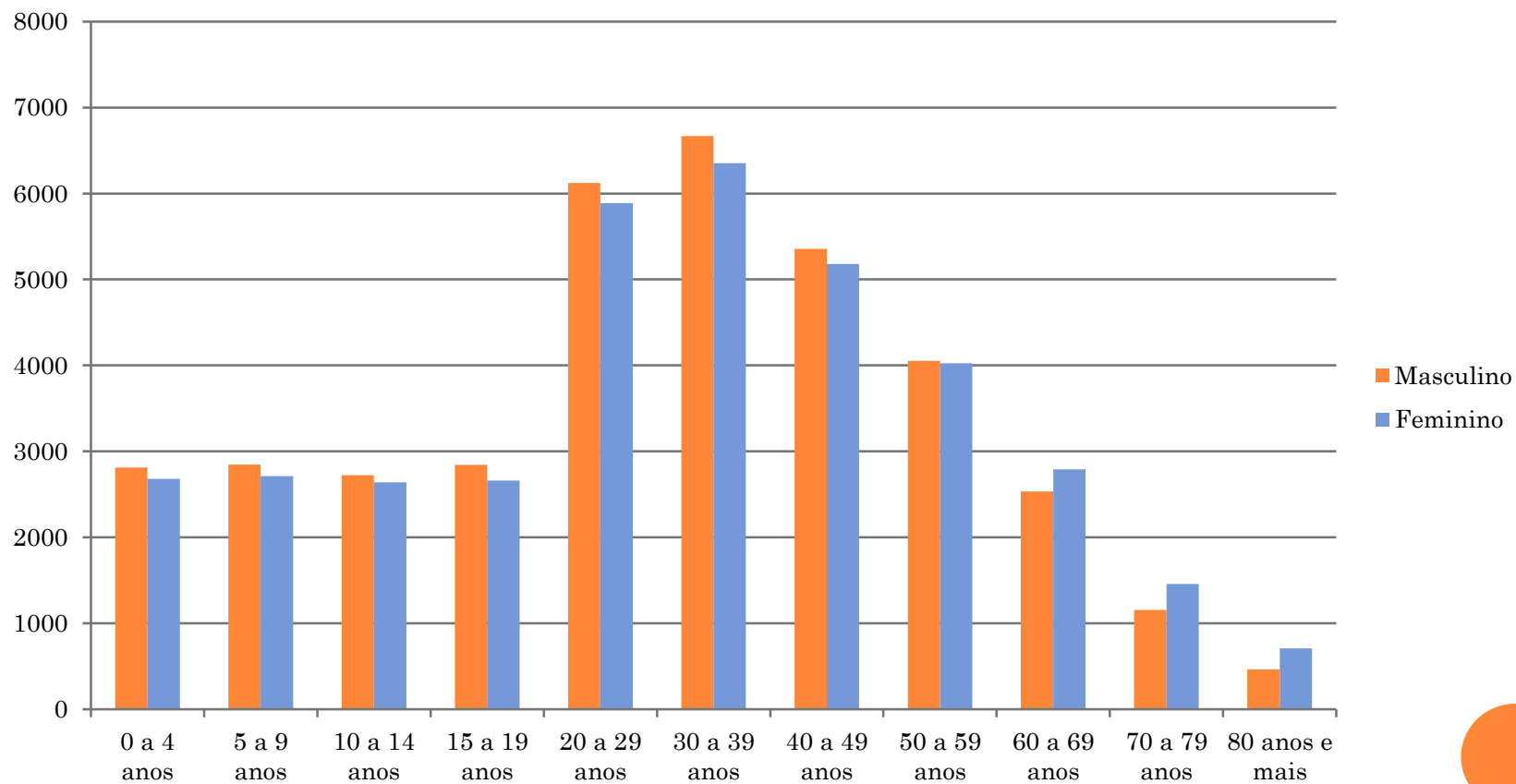
- População estimada por sexo e faixa etária

Fonte: Estimativas preliminares elaboradas pelo Ministério da Saúde/SVS/CGIAE (DataSUS/Tabnet 2021)

Faixa Etária	Masculino	Feminino	Total
0 a 4 anos	2810	2682	5492
5 a 9 anos	2846	2711	5557
10 a 14 anos	2723	2638	5361
15 a 19 anos	2842	2659	5501
20 a 29 anos	6121	5889	12010
30 a 39 anos	6669	6354	13023
40 a 49 anos	5354	5180	10534
50 a 59 anos	4053	4026	8079
60 a 69 anos	2532	2790	5322
70 a 79 anos	1156	1456	2612
80 anos e mais	464	707	1171
Total	37570	37092	74662

População estimada por sexo e faixa etária

Fonte: Estimativas preliminares elaboradas pelo Ministério da Saúde/SVS/CGIAE (DataSUS/Tabnet)



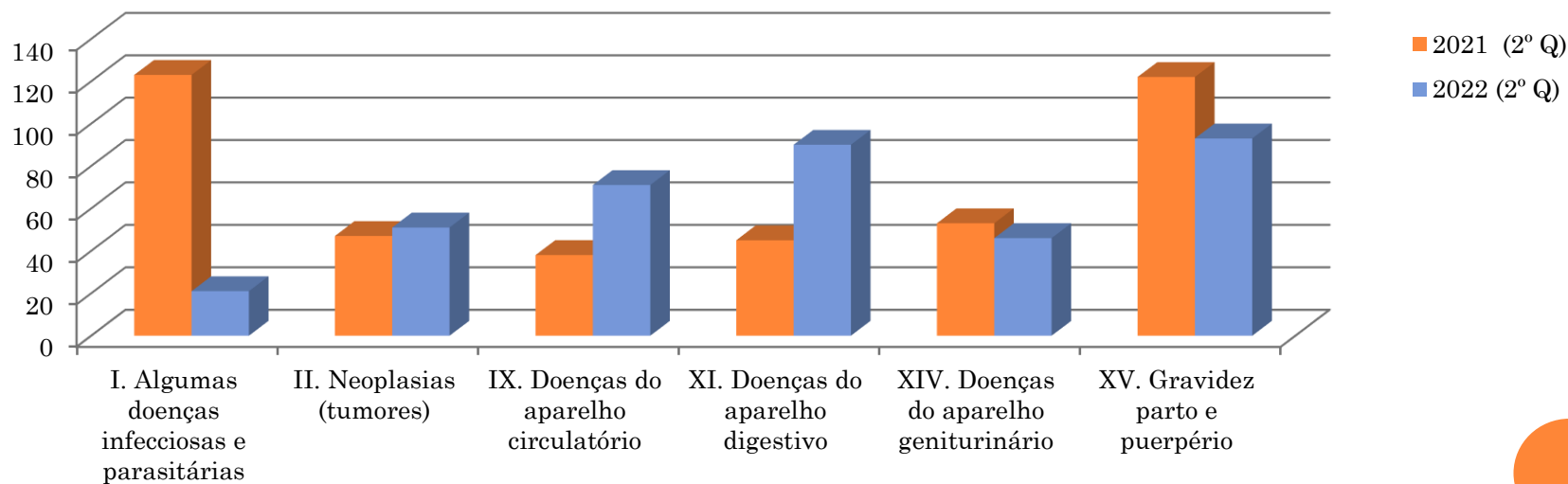
Principais Causas de Internação

Fonte: tabnet.datasus.gov.br

***Dados Preliminares**



Capítulo CID-10	2021 (2º Q)	2022 (2º Q)
I. Algumas doenças infecciosas e parasitárias	123	21
II. Neoplasias (tumores)	47	51
IX. Doenças do aparelho circulatório	38	71
XI. Doenças do aparelho digestivo	45	90
XIV. Doenças do aparelho geniturinário	53	46
XV. Gravidez parto e puerpério	122	93

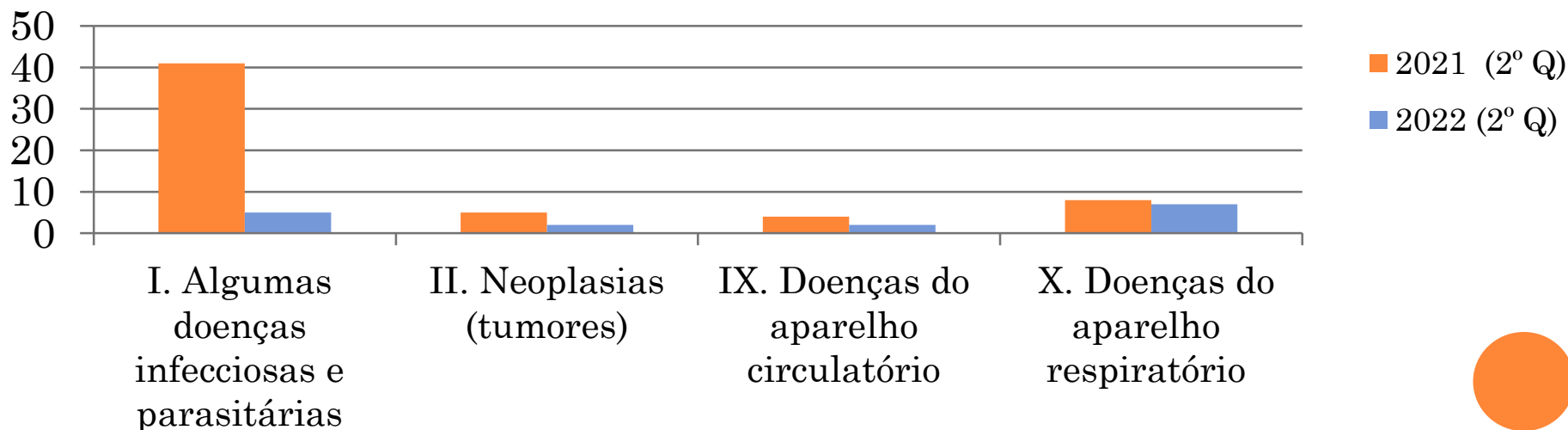


Mortalidade por grupos de causas

Fonte: tabnet.datasus.gov.br

***Dados Preliminares**

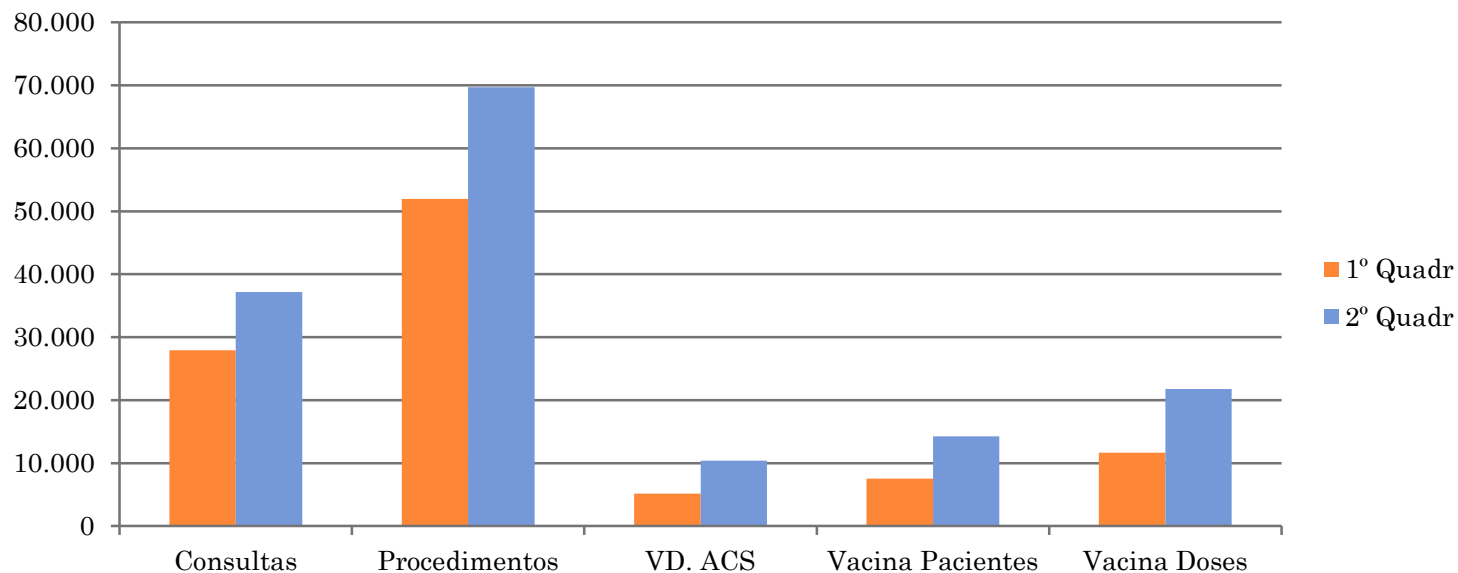
Capítulo CID-10	2021 (2º Q)	2022 (2º Q)
I. Algumas doenças infecciosas e parasitárias	41	05
II. Neoplasias (tumores)	05	02
IX. Doenças do aparelho circulatório	04	02
X. Doenças do aparelho respiratório	08	07



4. Produção de Serviços no SUS

Produção de Atenção Básica -UBS/SAD

Grupo	1º Quadr	2º Quadr	Acumulado
Consultas	27.944	37.194	65.138
Procedimentos	51.942	69.683	121.625
VD. ACS	5.155	10.398	15.553
Vacina Pacientes	7.562	14.235	21.797
Vacina Doses	11.664	21.782	33.446



Produção Atenção Ambulatorial Especializada e Hospitalar

C.E/CERC/CEO/CTA/CAPS AD e I/APAE

*Atenção Especializada

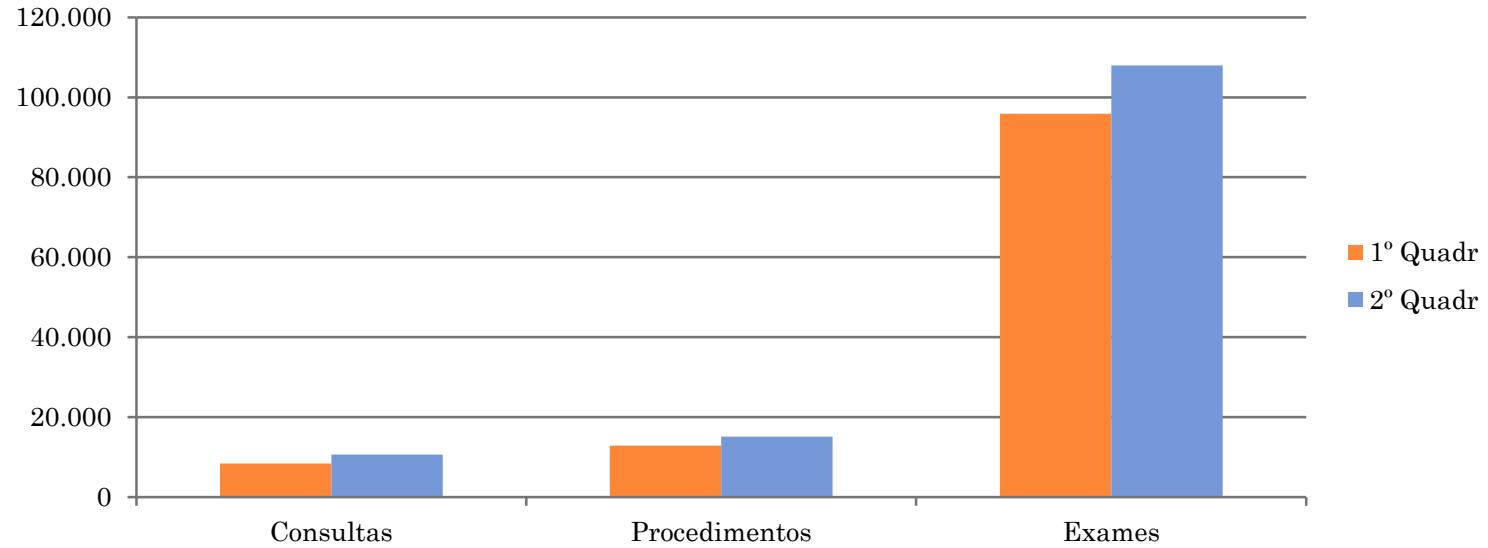
Grupo	1º Quadr	2º Quadr	Acumulado
Consultas	8.404	10.660	19.064
Procedimentos	12.898	15.099	27.997
Exames	95.878	107.964	203.842

*Atenção Hospitalar

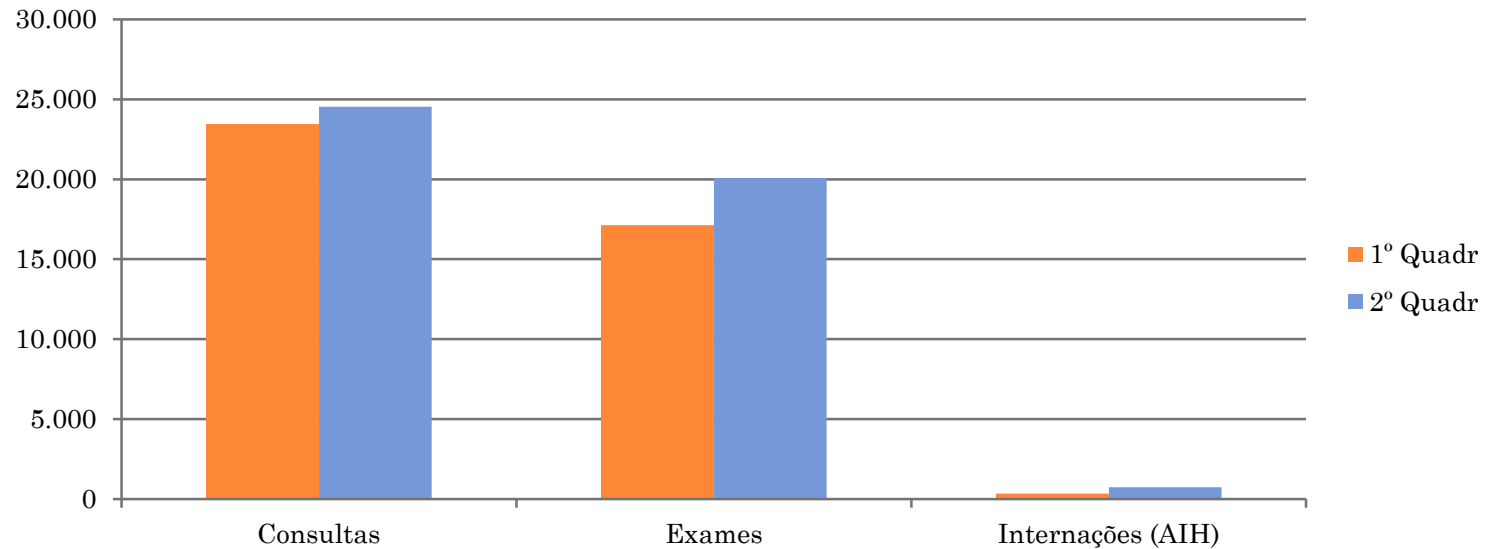
Grupo	1º Quadr	2º Quadr	Acumulado
Consultas	23.449	24.534	47.983
Exames	17.121	20.077	37.198
Internações (AIH)	331	735	1.066

Fonte: Sistema de Informações Ambulatoriais do SUS (SIA/SUS) e Sistema de Informações Hospitalares do SUS (SIH/SUS)

Atenção Especializada



Atenção Hospitalar



Produção de Vigilância em Saúde

Visa/Zoonoses

Grupo	1º Quadr	2º Quadr	Acumulado
Práticas de Vigilância	21.570	25.817	47.387

Produção Transporte

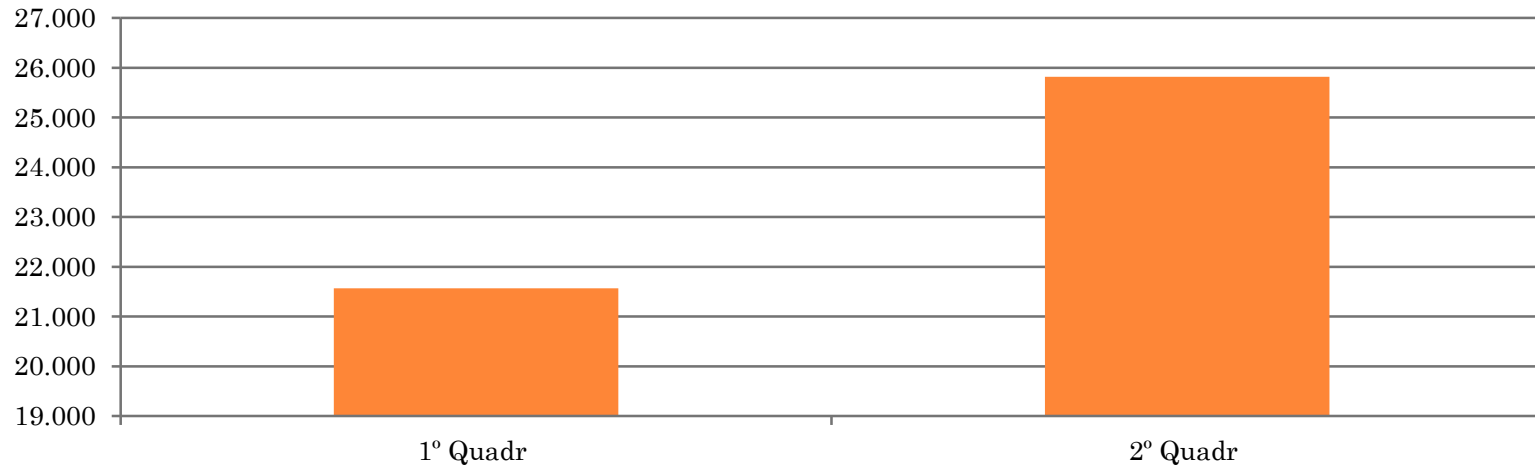
Grupo	1º Quadr	2º Quadr	Acumulado
#Viagens Fora do Município	20.191	20.428	40.619

#UNIDADE DE REMUNERAÇÃO PARA DESLOCAMENTO DE ACOMPANHANTE POR TRANSPORTE TERRESTRE (CADA 50 KM DE DISTÂNCIA)

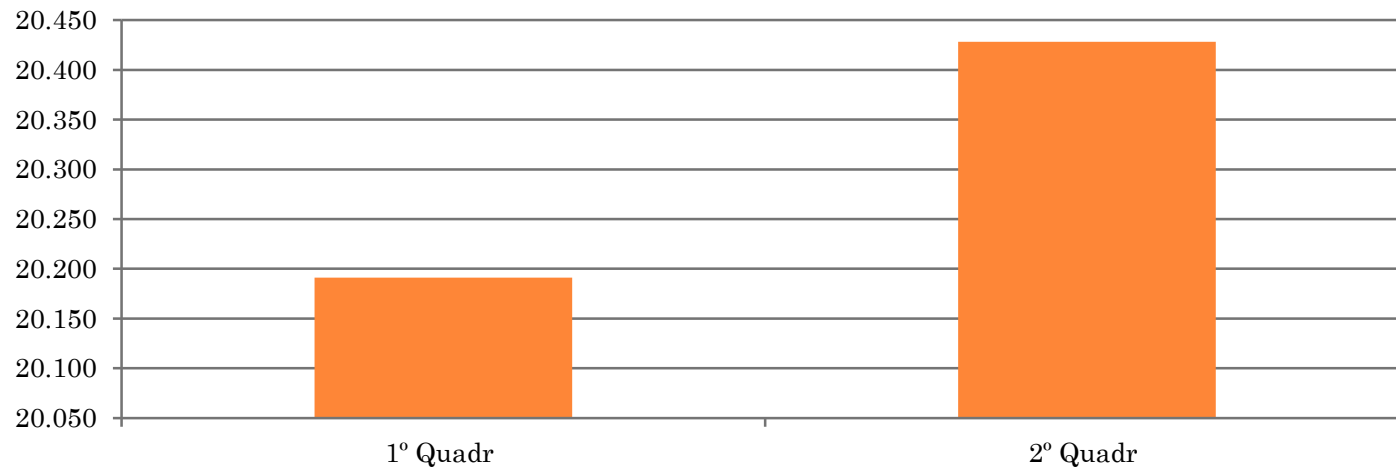
Fonte: Sistema de Informações Ambulatoriais do SUS (SIA/SUS)



Práticas de Vigilância



Transporte (TFD)



Produção Vacina Covid

Doses Aplicadas	2º Quad	Acumulado
1ª Dose	491	4.188
2ª Dose	973	4.234
Dose Adicional	12.174	29.790

Fonte: Vigilância Epidemiológica



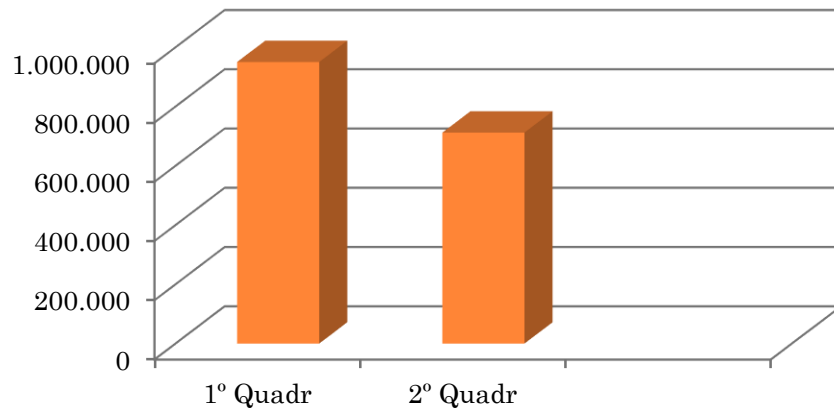
*Produção Assistência Farmacêutica

Grupo	1º Quadr	*2º Quadr	Acumulado
Comprimidos /frascos dispensados	950.369	712.124	1.662.493
Ações Judiciais	642	518	1.160
Medicamento Alto Custo	8.646	9.724	18.370
Pacientes atendidos	39.066	23.176	62.242

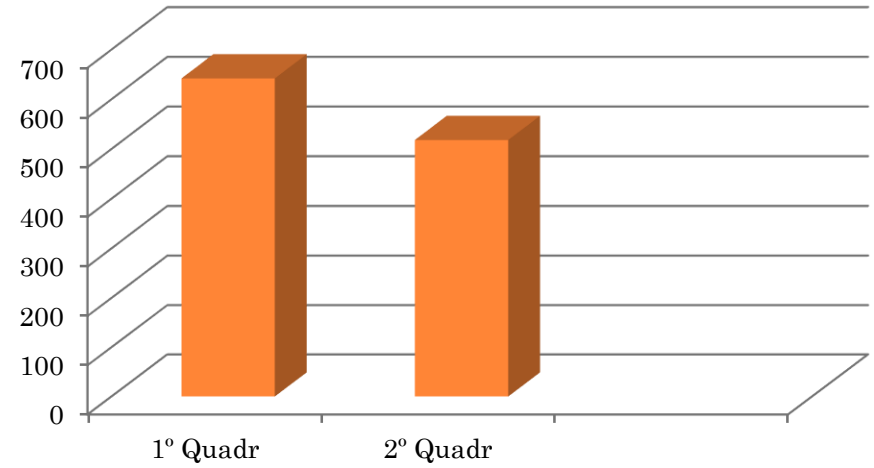
*Dados Preliminares / Alteração de sistema



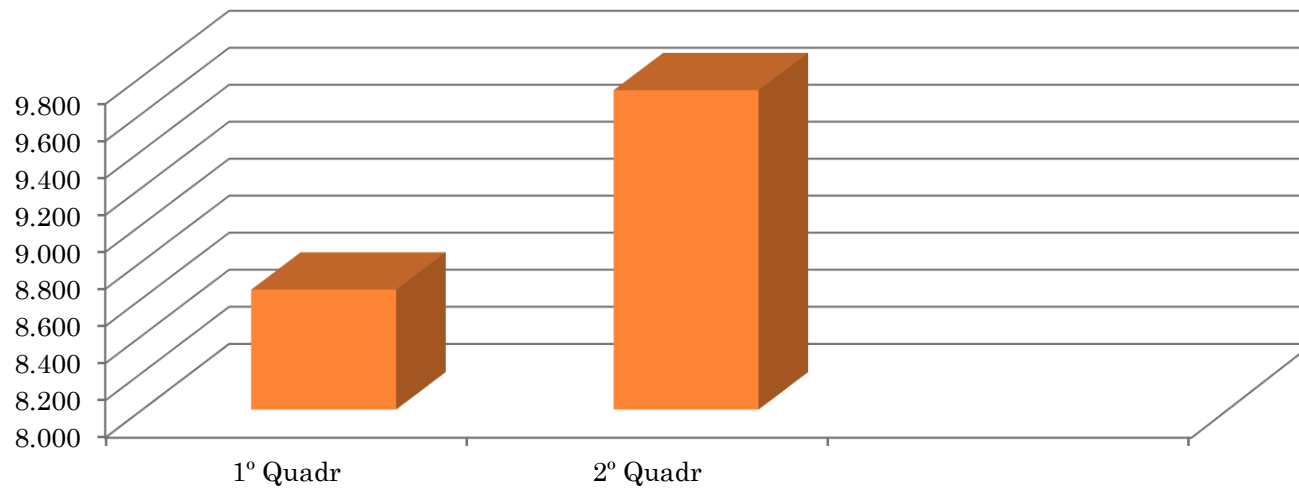
Comprimidos /frascos dispensados



Ações Judiciais

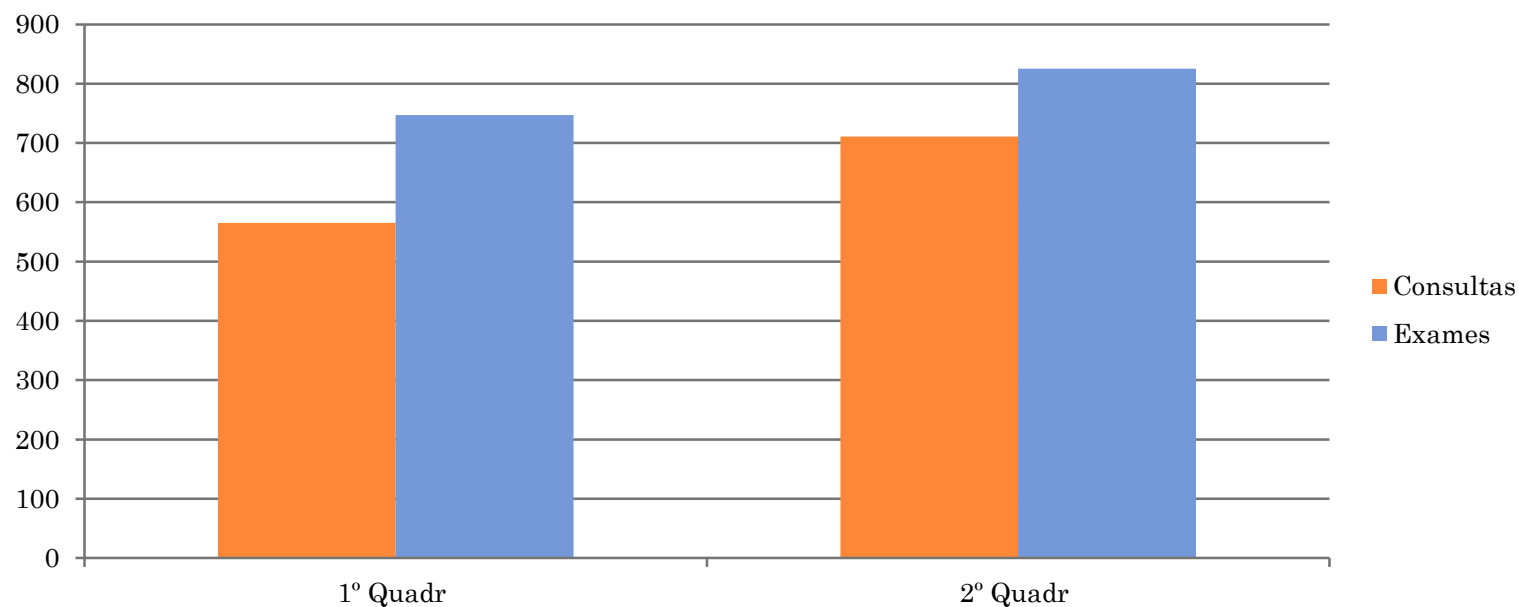


Medicamento Alto Custo



PRODUÇÃO CROSS – VAGAS OFERTADAS PELO ESTADO

Grupo	1º Quadr	2º Quadr	Acumulado
Consultas	565	711	1.276
Exames	747	825	1.572



5. Rede Física Prestadora de Serviços ao SUS

Por tipo de estabelecimento

Próprio

Tipo de Estabelecimento	Total
FARMÁCIA	01
CENTRO DE SAÚDE/UBS	09
CENTRO DE ATENÇÃO PSICOSSOCIAL	02
POLO DE PREVENÇÃO DE DOENÇAS E AGRAVOS E PROMOÇÃO DA SAÚDE	01
CENTRAL DE GESTÃO EM SAÚDE	01
CLÍNICA/CENTRO DE ESPECIALIDADE *CEO * CEM I *CERC * SAE	04
UNIDADE DE VIGILÂNCIA EM SAÚDE	02
CENTRAL DE REGULAÇÃO DO ACESSO	01

Convênio/Terceiros

Tipo de Estabelecimento	Total
HOSPITAL GERAL	01
UNIDADE DE APOIO DIAGNOSE E TERAPIA * 02 Análises Clínicas *03 Imagem	05
CLÍNICA/CENTRO DE ESPECIALIDADE * CEM II *APAE	02
CONSÓRCIO	01



6. Profissionais de Saúde Trabalhando no SUS

Público

Profissional	Total
Médicos	2
Enfermeiros	10
Dentistas	21
Outros Prof. Nível Superior	27
Outros Prof. Nível Médio/Técnico	105
Prof. Nível Fundamental	56
Agente Comunitário de Saúde	43
Comissionados	16
Total	280

Privado

Profissional	Total
Médicos	46
Médicos (Programa Mais Médicos)	04
Enfermeiros	15
Dentistas	03
Outros Profissionais	81
Comissionados	12
Total	161

7. Programação Anual de Saúde – PAS - Metas e Indicadores

Indicadores com Monitoramento/Acompanhamento Quadrimestral

Programação Anual de Saúde

1º - Cobertura populacional estimada pelas equipes de Atenção Básica

- Considerando Total de Equipes Financiadas e Não Financiadas
- Total de cadastros: 48.348**

META PARA 2022	1º Quad	2º Quad	% da Meta Alcançada
60%	62,6	64,7	106%

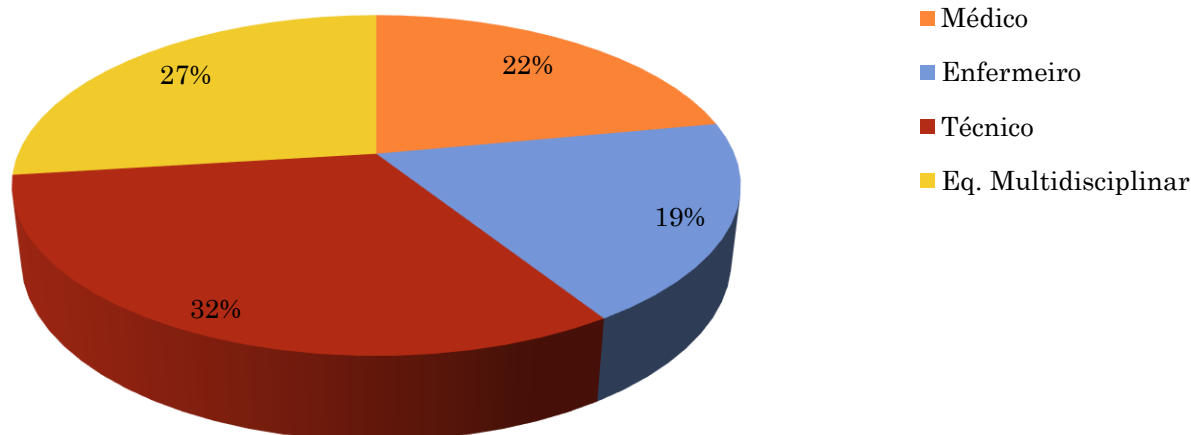
2º - Cobertura populacional estimada de saúde bucal na atenção básica (Considerar ESB Eq. Cada 40h de carga horária cirurgião dentista)

META PARA 2022	1º Quad	2º Quad	% da Meta Alcançada
50%	42%	43%	86%

3º - Cobertura de atendimento de pacientes acamados (1613 AtendimentosX171Famílias)
(115 – Famílias SAD e 56 – Oxigênio)

META PARA 2022	1º Quad	2º Quad	% da Meta Alcançada
100%	200%	200%	

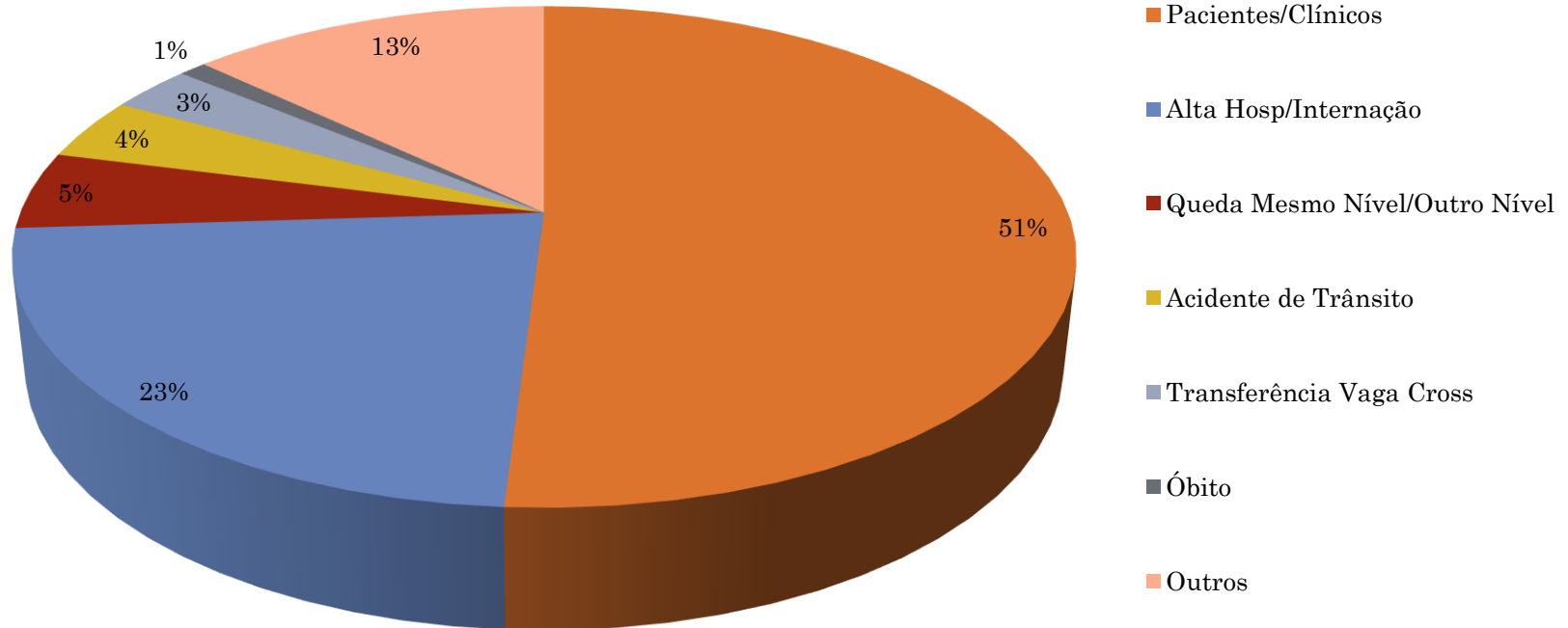
Atendimento/Profissional



4º - Número de solicitações atendidas no transporte (**192**), dividido pelo número de solicitações registradas, multiplicado por 100 (2.242 chamadas X 87 Recusas)

META PARA 2022	1º Quad	2º Quad	% da Meta Alcançada
85%	94%	96%	112%

Chamado/Motivo



5º - Efetivar um espaço físico adequado para a instalação do CMS.

META PARA 2022	1º Quad	2º Quad	% da Meta Alcançada
1	Encaminhado em Reunião/Busca do Local	Imóvel Locado	100%

6º - Ampliar a cobertura populacional estimada pelas estratégia de saúde da família. (6 ESF : 26.784 cadastros) = População estimada 74662)

META PARA 2022	1º Quad	2º Quad	% da Meta Alcançada
40%	34,38%	35,87%	89%

7º - Razão de exames citopatológicos do colo do útero em mulheres de 25-64 anos na população residente de determinado local e a população da mesma faixa etária. (Total proc./1/3 Pop Fem.faixa etária) (648/6.633) (Para Meta: +/- 1.300) **(Acumulado 1.256)**

META PARA 2022	1º Quad	2º Quad	% da Meta Alcançada
0,19	0,08	0,09	89%

8º - Razão de exames de mamografia de rastreamento realizados em mulheres de 50-69 anos, na população residente de determinado local e população da mesma faixa etária. (Total proc./1/2 Pop. Fem. faixa etária) (464/3.408) (Para Meta: +/- 1250) **(Acumulado: 1.121)**

META PARA 2022	1º Quad	2º Quad	% da Meta Alcançada
0,36	0,19	0,13	89,6%

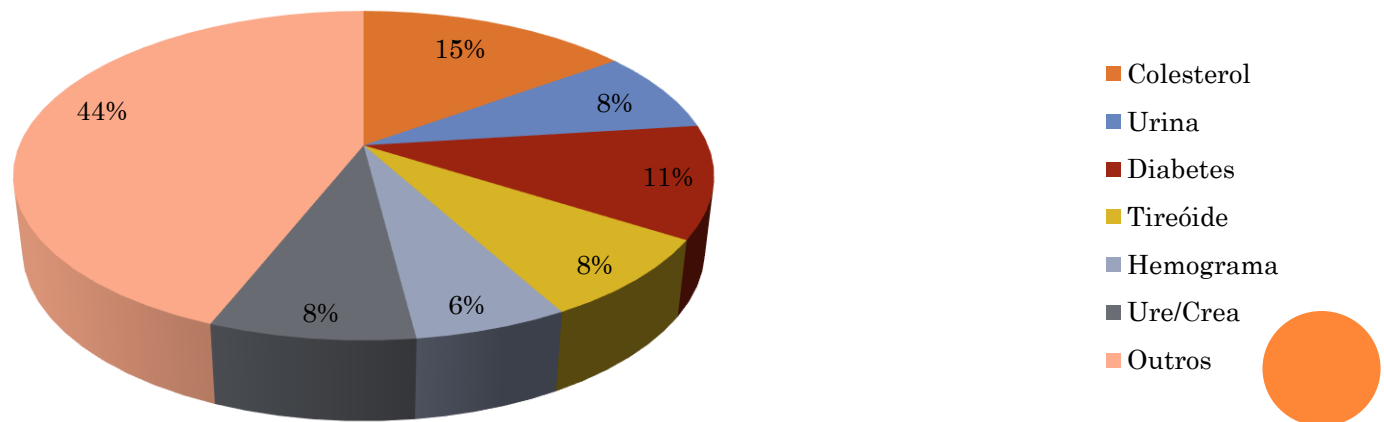
9º - Número de ciclos que atingiram no mínimo de 80% de imóveis visitados para controle vetorial da dengue. **(Acumulado 2 ciclos)**

META PARA 2022	1º Quad	2º Quad	% da Meta Alcançada
3	1	1	66%

10º - Cobertura de exames laboratoriais solicitados e avaliados em prontuário eletrônico (exames realizados X exames solicitados através do PEC) (97.031x31.229) **(Acumulado: 184.269 x 54.692)**

META PARA 2022	1º Quad	2º Quad	% da Meta Alcançada
45%	26,8%	32%	30%

Principais tipos solicitados



11° - Porcentagem de Unidades Básicas de Saúde que ofertam o Programa de Tabagismo (PART)

META PARA 2022	1° Quad	2° Quad	% da Meta Alcançada
100%	100%	100%	100%

12° - Número de pacientes que pararam de fumar dividido pelo número total de pacientes no ano, dividido por 100. (total de participantes dos grupos X participantes que relataram parar de fumar) (14 X 06) (**Acumulado 93 X 18**)

META PARA 2022	1° Quad	2° Quad	% da Meta Alcançada
70%	15%	43%	27%

13° - Porcentagem de participantes do Programa de Redução do Tabagismo (PART) que realizaram avaliação para câncer bucal (Participantes do Programa x Participantes com avaliação câncer bucal) = 14 x 14

META PARA 2022	1° Quad	2° Quad	% da Meta Alcançada
100%	S.A	100%	100%

14° - Número de grupos de atividades físicas proporcionados pelo Exercita Cosmópolis

META PARA 2022	1° Quad	2° Quad	% da Meta Alcançada
10	8	8	80%

15° - Número de participantes nos grupos ofertados pelo Exercita Cosmópolis

META PARA 2022	1° Quad	2° Quad	% da Meta Alcançada
183	S.A	137	74%

16° - Porcentagem de escolas atendidas pelo Programa (PSE) (33 X 30)

META PARA 2022	1° Quad	2° Quad	% da Meta Alcançada
85%	82%	91%	107%

17° - Porcentagem de puérperas e recém-nascidos acompanhados, na maternidade, pelos programas (Programa Recém-Nascido, Mãe Coruja e Primeiríssima Infância)

META PARA 2022	1° Quad	2° Quad	% da Meta Alcançada
80%	S.A	100%	125%

18° - Porcentagem de puérperas e recém-nascidos acompanhados, pelos programas (Programa recém-nascido, Mãe Coruja e Primeiríssima Infância), em residência , após o 10° dia de parto.

META PARA 2022	1° Quad	2° Quad	% da Meta Alcançada
80%	S.A	80%	100%

19º - Número de reuniões de Educação Permanente realizadas na Atenção Básica

META PARA 2022	1º Quad	2º Quad	% da Meta Alcançada
187	S.A	72	38,5

20º - Porcentagem de serviços, exceto a Atenção Básica, que realizam reuniões de Educação Permanente. (15 serviços x 07 realizam E.P)

META PARA 2022	1º Quad	2º Quad	% da Meta Alcançada
30%	S.A	47%	156%

21º - Número de casos confirmados de COVID-19 (**Acumulado: 5.474**)

META PARA 2022	1º Quad	2º Quad	% da Meta Alcançada
500	3.168	2.306	1000%

22º - Número de óbitos confirmados por COVID-19 (**Acumulado: 11**)

N. de obitos previstos 2022	1º Quad	2º Quad	% de redução do números de óbitos
45	9	2	37%

23° - Quantidade dos indicadores de desempenho financeiros executados pelo município (Metas Alcançadas), multiplicado pelo número de indicadores proposto pelo governo dividido por cem * Dados não encaminhados pelo M.S. (02X07)

META PARA 2022	1° Quad	2° Quad	% da Meta Alcançada
55%	28,5%	S.A	52%

Relação do Indicadores do Previne Brasil – Financiamento da Atenção Básica


1. Proporção de gestantes com pelo menos 6 (seis) consultas pré-natal realizadas, sendo a 1ª(primeira) até a 12ª (décima segunda) semana de gestação;
2. Proporção de gestantes com realização de exames para sífilis e HIV;
3. Proporção de gestantes com atendimento odontológico realizado;
4. Proporção de mulheres com coleta de citopatológico na APS;
5. Proporção de crianças de 1(um) ano de idade vacinadas na APS contra Difteria, Tétano, Coqueluche, Hepatite B, Infecções causadas por Haemophilus Influenzae tipo b e Poliomielite Inativada;
6. Proporção de pessoas com hipertensão, com consulta e pressão arterial aferida no semestre;
7. Proporção de pessoas com diabetes, com consulta e hemoglobina glicada solicitada no semestre

Programação Anual de Saúde – PAS - Diretrizes, Objetivos, Metas e Indicadores

Demais Indicadores de Acompanhamento Semestral/Anual

1. Ações de matriciamento sistemático realizados por CAPs com equipe de atenção básica.
2. Otimizar Contra-referência dos Especialistas para Atenção Básica
3. Proporcionar maior privacidade ao usuário no atendimento na Farmácia Municipal
4. Reforma e/ou manutenção de unidades de saúde
5. Construção de Unidades de Saúde
6. Número de pacientes atendidos no CERC dividido pelo número de pacientes encaminhados, multiplicados por cem no ano
7. Proporção de óbitos de mulheres em idade fértil (de 10 à 49 anos) investigados.
8. Proporção de registro de óbitos com causa básica definida.
9. Proporção de parto normal no sistema único de saúde e na saúde suplementar
10. Proporção de gravidez na adolescência na faixa etária de 10-19 anos.
11. Taxa de mortalidade infantil.
12. Número de óbitos materno em determinado período e local de residência.



13. Taxa de Mortalidade prematura (30-69 anos) pelo conjunto das 4 principais DCNT (doenças do aparelho circulatório, câncer, diabetes e doenças respiratórias crônicas)
 14. Proporção de vacinas selecionadas do Calendário Nacional de Vacinação para crianças menores de 2 anos de idade - Pentavalente 3º dose, Pneumocócica 10 - valente 2º dose, Poliomielite 3º dose e tríplice viral 1º dose com cobertura vacinal preconizada.
 15. Proporção de cura dos casos novos de Hanseníase diagnosticados nos anos das coortes.
 16. Número de casos autóctones de Malária (Apenas regiões endêmicas)
 17. Número de casos de Sífilis congênita em menores de 1 ano de idade.
 18. Número de casos novos de AIDS em menores de 5 anos
 19. Proporção de análises realizadas em amostras de água para o consumo humano quanto aos parâmetros coliformes totais, cloro residual livre e turbidez
 20. Proporção de preenchimento do campo "ocupação" nas notificações de agravos relacionados ao trabalho.
 21. Número de Reuniões de Educação Permanente realizadas na rede de saúde
 22. Elaborar o Estatuto da Saúde
 23. Manter o CMS (Conselho Municipal de Saúde) cadastrado no SIACS
 24. Indicação de dotação orçamentária específica ao CMS
 25. Porcentagem de adesão a ofertas, de acordo com a necessidade do município
 26. Cobertura de acompanhamento das condicionalidades de saúde do programa Auxílio Brasil
 27. - Cobertura de cães vacinados na campanha antirrábica
- 

8. FUNDO MUNICIPAL DE SAÚDE DE COSMOPOLIS

Execução Orçamentária e Financeira

Receitas:

Município → as provenientes de Impostos, e as de Transferências Constitucionais, tem aplicação obrigatória de no mínimo 15% à Saúde. (L.C.141/2012) .

Federal → Transferências Fundo a Fundo, mediante faturamento, emendas e portarias.

Estadual → Pactuação, Emendas, Portarias e Resoluções.

Como podemos observar no quadro a seguir:

Repassse Federal

REPASSES FEDERAIS E ESTADUAIS FUNDO A FUNDO DO 2º QUADRIMENSTRE E ACUMULADO ANO DE 2022

Repassse Federal	Maio	Junho	Julho	Agosto	2º Quadrimestre	Acumulado
Assistência Farmacêutica -Insumos estratégicos na atenção primária	35.523,90	35.523,90	35.523,90	35.523,90	142.095,60	284.191,20
Atenção de MAC ambulatorial e Hospitalar	513.451,03	513.451,03	513.451,03	513.867,43	2.054.220,52	3.969.684,03
Sub total	548.974,93	548.974,93	548.974,93	549.391,33	2.196.316,12	4.253.875,23
Piso Atenção Primaria em Saúde						
Agente comunitário de Saúde	49.600,00	49.600,00	133.504,00	82.416,00	315.120,00	510.420,00
Incentivo Financeiro da APS Capacitação Ponderada	180.446,22	189.864,44	181.092,18	190.909,88	742.312,72	1.412.069,91
Incentivo Financeiro da APS desempenho	25.800,50	21.657,48	21.644,19	21.644,19	90.746,36	197.172,86
Programa de Informatiçãõ da APS	6.800,00	6.800,00	6.800,00	6.800,00	27.200,00	49.300,00
Incentivo para Ações Estratégicas CEO	15.906,00	13.453,00	15.906,00	15.906,00	61.171,00	124.795,00
Implementação de Políticas de Atenção Especializadas a saúde	0,00	0,00	0,00	0,00	0,00	2.800,00
Sub total	278.552,72	281.374,92	358.946,37	317.676,07	1.236.550,08	2.296.557,77
Gestão do SUS						
Implementação da Segurança Alimentar e Nutricional na Saúde	0,00	0,00	0,00	0,00	0,00	13.000,00
Formação de profissionais técnicos de saúde e fort. Das escolas técnicas do SUS	0,00	0,00	3.375,89	0,00	3.375,89	3.375,89
Sub total	0,00	0,00	3.375,89	0,00	3.375,89	16.375,89
Vigilancia em Saúde						
Inc. Financeiro para execução ações Vigilancia Sanitária	3.733,10	3.733,10	0,00	0,00	7.466,20	22.398,60
Inc. Financeiro para Vigilancia em saúde- despesas diversas	11.572,15	11.572,15	11.572,15	11.572,15	46.288,60	100.481,38
Assist. Financeira complementar para agente de combate a endemias	18.600,00	18.600,00	50.064,00	29.088,00	116.352,00	190.752,00
Inc. Financeiro as ações de vig. Prevenção e controle das DST/AIDS e Hep.virais	0,00	18.945,34	21.139,36	9.472,67	49.557,37	75.781,37
Sub total	33.905,25	52.850,59	82.775,51	50.132,82	219.664,17	389.413,35
Incremento						
Incremento temp. do custeio dos serviços de Assist.Hosp. e Ambulatorial - MAC	0,00	750.000,00	0,00	0,00	750.000,00	850.000,00
Incremento temp. do custeio dos serviços de Atenção Primária em Saúde- PAB	0,00	665.000,00	0,00	0,00	665.000,00	765.000,00
Estrututração da Rede se Serviços Publicos de Saúde (Investimento)	0,00	65.532,00	0,00	0,00	65.532,00	65.532,00
Sub total	0,00	1.480.532,00	0,00	0,00	1.480.532,00	1.680.532,00
Covid						
CORONAVIRUS (COVID-19) - SAES - MAC	0,00	0,00	0,00	0,00	0,00	7.500,00
CORONAVIRUS (COVID-19) - SAPS - AP	0,00	0,00	0,00	0,00	0,00	43.632,00
CV19 - CORONAVIRUS (COVID-19) - SCTIE - Assistencia Farmaceutida	5.669,00	5.669,00	5.669,00	5.669,00	22.676,00	45.352,00
COVID 19 MEDIDA PROVISÓRIA N 1062 DE 09/08/21	0,00	0,00	0,00	0,00	0,00	240.000,00
CV19 - CORONAVIRUS (COVID-19) - SAES	0,00	3.000,00	0,00	0,00	3.000,00	3.000,00
Sub total	5.669,00	8.669,00	5.669,00	5.669,00	25.676,00	339.484,00
TOTAL GERAL DO RECURSO FEDERAL	867.101,90	2.372.401,44	999.741,70	922.869,22	5.162.114,26	8.976.238,24

Repasso Estadual

Repasso Estadual	Maio	Junho	Julho	Agosto	2º Quadrimestre	Acumulado
Atenção Básica (2/4)	0,00	0,00	0,00	74.662,00	74.662,00	149.324,00
Dose Certa (2/4)	0,00	0,00	0,00	33.597,18	33.597,18	67.194,36
Glicemia (2/4)	0,00	0,00	0,00	9.031,50	9.031,50	18.063,00
Resolução 11/2022 Gilmaci custeio	0,00	0,00	0,00	0,00	0,00	1.000.000,00
Resolução 19/2022 (Ambulância) Dirceu Dalben	0,00	0,00	0,00	0,00	0,00	150.000,00
Delegado Olim	80.000,00	0,00	0,00	0,00	80.000,00	80.000,00
Deputado Caue Macris	0,00	10.000.000,00	0,00	0,00	10.000.000,00	10.000.000,00
Deputado Abou Anni	0,00	1.200.000,00	0,00	0,00	1.200.000,00	1.200.000,00
Casa Civil	0,00	1.000.000,00	0,00	0,00	1.000.000,00	1.000.000,00
Deputado Carlos Sampaio	0,00	500.000,00	0,00	0,00	500.000,00	500.000,00
Deputado Jorge Caruso	0,00	100.000,00	0,00	0,00	100.000,00	100.000,00
Total Geral Recurso Estadual	80.000,00	12.800.000,00	0,00	117.290,68	12.997.290,68	14.264.581,36
Total Geral Federal e Estadual	947.101,90	15.172.401,44	999.741,70	1.040.159,90	18.159.404,94	23.240.819,60

Receita do Município de Cosmópolis no 1º e 2º Quadrimestre e Acumulado até 31/08/2022

RECEITA	1º Quadrimestre	2º Quadrimestre	Acumulado
RECEITA DE IMPOSTOS	10.471.194,36	11.156.977,26	21.628.171,62
IPTU / ITBI / ISS / IRRF - Principal, multa e Juros, outros encargos e divida ativa			
RECEITA DE TRANSFERÊNCIAS CONSTITUCIONAIS E LEGAIS	45.398.071,19	41.711.479,41	87.109.550,60
Cota-Parte FPM / ITR / IPVA / ICMS / IPI			
TOTAL DAS RECEITAS	55.869.265,55	52.868.456,67	108.737.722,22

Transferência de Recurso Federal e Estadual com Rendimentos

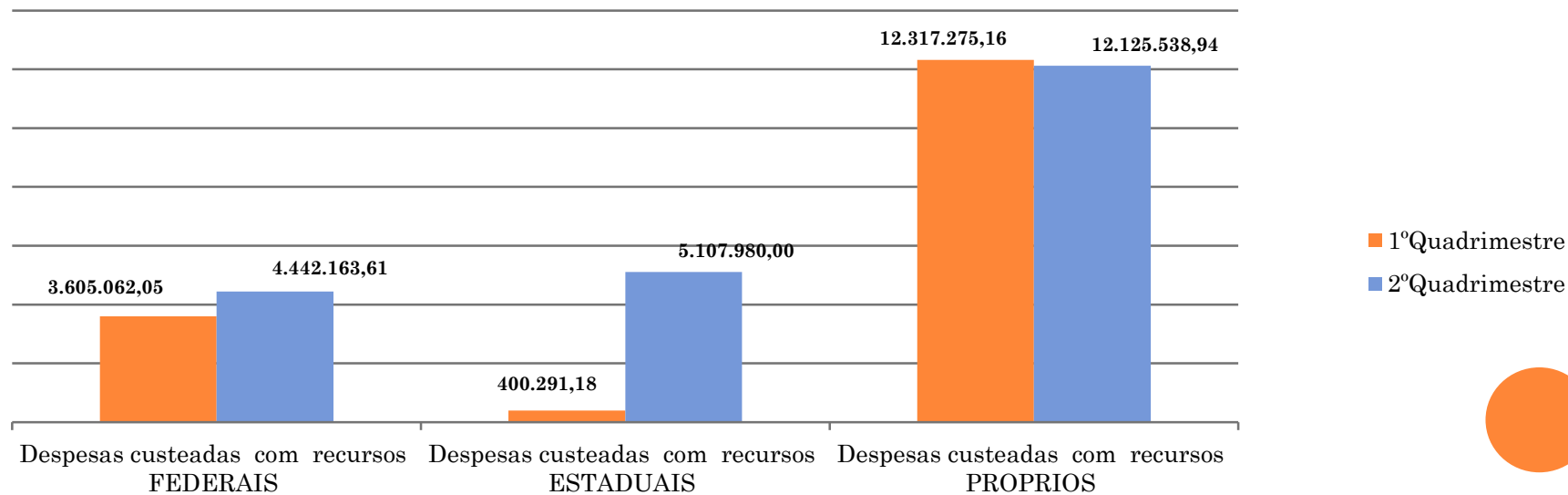
	1° QUADRIMESTRE	2° QUADRIMESTRE	ACUMULADO
<u>Recurso Federal: Atenção Primária. Média e alta Complexidade, Vigilância e Assistência Farmacêutica</u>	3.964.776,58	5.384.657,18	9.349.433,76
<u>Recurso do Estado: Portaria , Resoluções e Emendas</u>	1.362.695,44	13.308.783,25	14.671.478,69
<u>Outras Receitas para financiamento: Taxas da Vigilancia e devoluções</u>	94.308,25	67.738,16	162.046,41
TOTAL RECEITAS	5.327.472,02	18.855.486,84	24.182.958,86

Despesas Liquidadas com saúde (Por Subfunção)

	1º Quadrimestre	2º Quadrimestre	Acumulado
Atenção Primária: (Cismetro,oxigênio, manutenção,material de odonto, material de enfermagem, EPIS, uniformes, folha de pagamentos de agentes de saúde	1.694.169,38	2.889.115,21	4.583.284,59
Assistência Hospitalar e Ambulatorial: (Santa Casa,APAE, exames,Cismetro, medicamentos)	6.717.677,79	8.913.489,42	15.631.167,21
Suporte Profilático e Terapêutico : (Medicamentos distribuição da farmácia e Ordem Judicial)	513.447,37	366.478,93	879.926,30
Vigilância Sanitária : Energia elétrica, telefone, aluguel, produtos químicos, manutenção imóvel, ração animal, medicamento veterinário, EPIS,folha de pagamentos de agente de endemias)	9.280,42	9.648,81	18.929,23
Vigilância Epidemiológica : (Energia elétrica, telefone, aluguel)	208.898,01	210.146,33	419.044,34
Outras Subfunções : (Folha de pagamento geral da saúde , vale alimentação, auxilio mais médivcos, aluguel, telefone, energia elétrica, manhutenção de imóvel, manutenção de veiculos, Cismetro, Transporte pacientes, combustível)	7.179.155,42	9.286.803,85	16.465.959,27
TOTAL	16.322.628,39	21.675.682,55	37.998.310,94

Despesas com saúde (Por origem da Receita)

	1º Quadrimestre	2º Quadrimestre	Acumulado	% de aplicação do acumulado
Despesas custeadas com recursos FEDERAIS	3.605.062,05	4.442.163,61	8.047.225,66	21,18%
Despesas custeadas com recursos ESTADUAIS	400.291,18	5.107.980,00	5.508.271,18	14,50%
Despesas custeadas com recursos PROPRIOS	12.317.275,16	12.125.538,94	24.442.814,10	64,33%
TOTAL	16.322.628,39	21.675.682,55	37.998.310,94	100%



LEGISLAÇÃO - Lei Complementar n° 141/2012

	1° Quadrimestre	2° Quadrimestre	Acumulado
APLICAÇÃO MININA CONSTITUCIONAL	15%	15%	15%
VALOR CORRESPONDENTE AOS 15%	8.380.389,83	7.930.268,50	16.310.658,33
EXECUÇÃO			
VALOR TOTAL DE RECURSOS MUNICIPAIS APLICADOS À SAÚDE	12.317.275,16	12.125.538,94	24.442.814,10
PERCENTUAL APLICADO EM AÇÕES E SERVIÇOS PÚBLICOS DE SAÚDE	22,05%	22,94%	22,37%
VALOR EXCEDENTE AO MÍNIMO CONSTITUCIONAL	3.936.885,33	4.195.270,44	8.132.155,77

9. Auditorias

✓ **Oxigenoterapia**

- Abrange o atendimento, orientação, assistência e acompanhamento aos pacientes e familiares do serviço a ser prestado (Concentrador de Oxigênio Medicinal, CPAP, VPAP, BIPAP, Oxímetro de Pulso, Aspirador Elétrico e Oxigênio Medicinal)

Demandante: Secretaria de Saúde Comunitária

Órgão Responsável: (Secretaria de Saúde Comunitária (UAC – Unidade de Avaliação e Controle)

Unidade Auditada: Oxigenoterapia Domiciliar

Finalidade: Controle

Status: Em andamento

Número de Auditorias no período: 04

Maio/22: 50 pacientes

Junho/22: 50 pacientes

Julho/22: 49 pacientes

Agosto/22: 50 pacientes

✓ **Recomendações e Encaminhamentos**

- Ter uma equipe técnica para acompanhamento destes casos.
- Gestor e Diretoria cientes da necessidade da equipe técnica (Providenciando transferência para o SAD (Serviço de Atendimento Domiciliar)



✓ **Santa Casa de Misericórdia de Cosmópolis**

Demandante: Secretaria de Saúde Comunitária

Órgão Responsável: (Secretaria de Saúde Comunitária (UAC – Unidade de Avaliação e Controle)

Unidade Auditada: Santa Casa de Misericórdia de Cosmópolis

Finalidade: Controle

Status: Em andamento

Número de Auditorias no período: 03


Maio: 12 AIH's

Junho: 220 AIH's

Julho: 361 AIH's

Agosto: 142 AIH's

✓ **Recomendações e Encaminhamentos:**

- Verificação e atualização do CNES – quanto a profissionais e serviços;
 - Entrega dos laudos de internações no período de até 48hs após a internação;
 - Acompanhar Vaga Cross (atualizando continuamente a situação do paciente)
 - Reciclagem de Profissionais/Colaboradores
- 

DÚVIDAS?

OBRIGADA PELA ATENÇÃO

E-mail – saude@cosmopolis.sp.gov.br



COSMÓPOLIS
FelizCidade

A red graphic element consisting of a curved line that forms a smile and ends in an arrow pointing upwards and to the right.